

TESLA

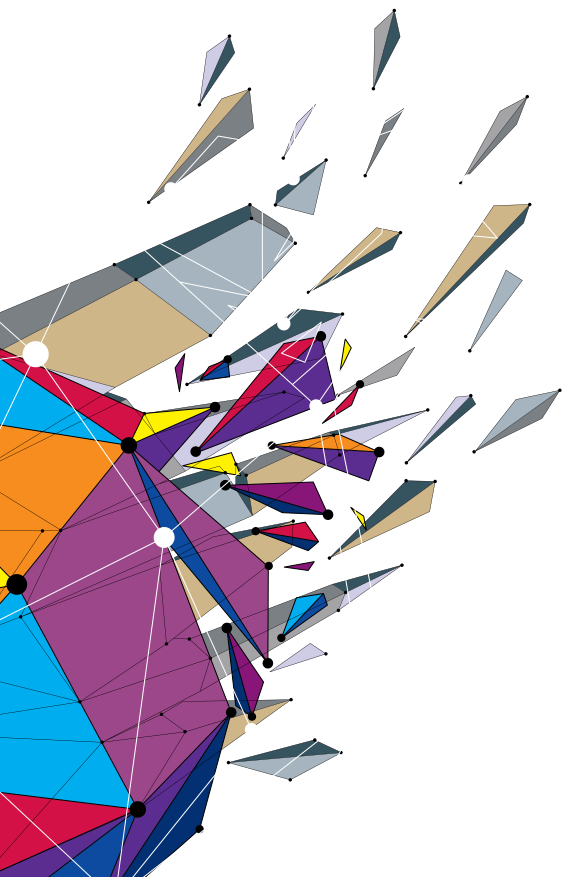
MAGNIFICENT VIEW

SERIES 3 58S356SF

UPUTSTVO ZA UPOTREBU

Prije upotrebe uređaja pročitati ova uputstva
i zadržati ih radi kasnijih referenci.

BiH



SADRŽAJ

UPOZORENJA I MJERE OPREZA	4
TASTERI NA TV UREĐAJU	6
PRIKLJUČCI	7
FUNKCIJE DALJINSKOG UPRAVLJAČA	8
PERSONALNO VIDEO SNIMANJE (PVR)	11
ELEKTRONSKI PROGRAMSKI VODIČ (EPG)	12
PODEŠAVANJA U OKVIRU MENIJA	13
Upravljanje menijem (u DTV režimu)	13
Slika	13
Zvuk	13
Kanal	14
Zaključavanje	16
KONTROLA USB-a	17
Šta treba znati prilikom korišćenja USB-a	17
Podržane ekstenzije fajlova sa USB-a	17
USB meni	19
Reprodukcovanje filma	19
Reprodukcovanje muzike	20
Pregled fotografija	21
OTKLANJANJE PROBLEMA	22
SPECIFIKACIJE	23

Napomena

1. Slike u okviru ovog uputstva služe samo kao ilustracija.
2. Ekranski prikaz (OSD) na vašem TV uređaju može se u manjoj mjeri razlikovati od onih prikazanih u okviru ovog uputstva.
3. Podaci navedeni u ovom dokumentu podliježu promjeni bez prethodnog obavještenja. Proizvođač ne prihvata odgovornost za oštećenja nastala kao posredan ili neposredan rezultat pogrešnih ili nepotpunih informacija ili neusaglašenosti između korisničkog uputstva i opisanog proizvoda.





Proizvedeno po licenci Dolby Laboratories. Dolby i simbol sa duplim D predstavljaju žigove kompanije Dolby Laboratories.

UPOZORENJA I MJERE OPREZA

Prije upotrebe TV uređaja, pročitajte ovo uputstvo u cjelosti. Sačuvajte ovo uputstvo za buduću upotrebu.

Upozorenja

- Koristite isključivo one kablove/dodatnu opremu koju preporučuje ili dostavlja proizvođač (kakvi su odgovarajući adapter za struju, baterija i dr.).
- Prije instalacije i upotrebe uređaja, pročitajte informacije u vezi sa strujom i bezbjednošću navedene na pozadini uređaja.
- Da biste umanjili rizik od požara ili električnog udara, ne izlažite uređaj dejstvu kiše i vlage.
- Ventilacija ne smije biti onemogućena prekrivanjem ventilacionih otvora predmetima poput novina, stolnjaka, zavjesa i dr.
- Ne treba dopustiti da bilo kakva tečnost curi ili se raspršuje po uređaju, i ne treba stavljati predmete ispunjene tečnošću, poput vaza, na uređaj.
- Priklučci označeni simbolom "⚡" mogu da imaju dovoljno visok napon da predstavljaju rizik od električnog udara. Instalaciju spoljnog ožičenja povezanog na ovakve priključke treba da obavi stručno lice ili treba koristiti gotove vodove ili kablove.
- Kako bi se spriječilo povrjeđivanje, uređaj treba na bezbjedan način pričvrstiti na zid/pod u skladu sa uputstvima za instaliranje.
- Opasnost od eksplozije ukoliko baterija nije zamjenjena na odgovarajući način. Baterije zamijenite isključivo istim ili odgovarajućim tipovima baterija.
- Bateriju (jednu ili više baterija ili baterijski paket) ne treba izlagati pretjerano visokim temperaturama koje razvijaju sunčevi zraci, vatra i slično.
- Previsok zvučni pritisak sa bubica i slušalica može da dovede do gubitka sluha.
- Slušanje preglasne muzike tokom dužih vremenskih perioda može da dovede do oštećenja sluha. Kako biste umanjili rizik od oštećenja sluha, smanjite jačinu zvuka na bezbjedan, ugodan nivo i smanjite vremenske periode provedene u slušanju glasne muzike.
- Ukoliko se mrežni utikač ili utičnica koriste za isključivanje uređaja, oni treba da budu lako dostupni.
- Ukoliko ne koristite uređaj, odnosno tokom njegovog prenošenja, povedite računa o kablovima, npr. uvežite ih vezicama za kablove ili nečim sličnim. Obratite pažnju da ne dođu u dodir sa oštrim ivicama ili nečim sličnim što bi moglo da izazove oštećenje kablova. Prilikom ponovne upotrebe, provjerite da li su kablovi oštećeni. Ukoliko primjetite bilo kakva oštećenja, pozovite serviser da vam zamjeni oštećene kablove kablovima koje proizvođač preporučuje u specifikaciji ili nekim drugim koji posjeduju iste karakteristike kao i originalni.
- Simboli, oznake, signalne lampice i slični indikatori pokazuju da je uređaj isključen sa mreže.
- Prilikom odlaganja baterija, treba obratiti pažnju na zaštitu životne sredine.
- Uređaju ne treba pristupati sa otvorenim plamenom, npr. upaljenom svijećom.
-  Da biste spriječili širenje požara, uvijek držite svijeće ili druge izvore vatre dalje od ovog proizvoda.
- U normalnim okolnostima, za svaki USB priključak trebalo bi da bude obezbjeđeno 500 mA.
-  Priključak za uzemljenje. Uređaj klase I treba priključiti na mrežnu utičnicu koja ima uzemljenje.

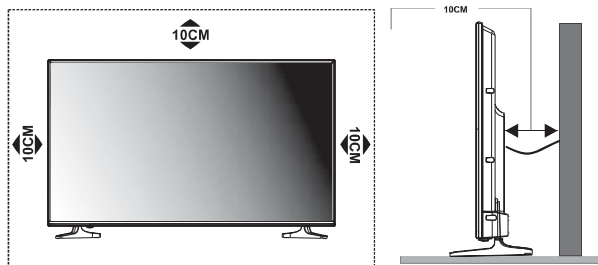
WEEE Direktiva



Odgovarajuće odlaganje ovog proizvoda. Ovom oznakom se ukazuje da ovaj proizvod u zemljama EU ne treba odlagati zajedno sa ostalim otpadom iz domaćinstva. Kako biste spriječili nastanak potencijalne opasnosti po životnu sredinu ili ljudsko zdravlje prilikom nekontrolisanog odlaganja otpada, otpad odgovorno reciklirajte da biste unaprijedili održivu ponovnu upotrebu ovog izvora materijala. Za vraćanje polovnog uređaja, koristite sistem za vraćanje i sakupljanje ili kontaktirajte maloprodajni objekat u kome ste proizvod kupili. Oni mogu da obave recikliranje proizvoda koje ne šteti životnoj sredini.

Postavljanje TV uređaja

Postavite TV uređaj na čvrstu horizontalnu površinu poput stola ili pulta. Za protok zraka, ostavite slobodan prostor oko uređaja od najmanje 10 cm. Da spriječite pojavu neodgovarajućih i nebezbednih situacija, ne stavljajte nikakve predmete preko uređaja. Ovaj uređaj može se upotrebljavati u tropskim i/ili umjerenim klimatskim zonama.



Radna sredina

- Ne stavljajte ovaj uređaj u zatvoreni prostor poput police za knjige ili sličnog komada namještaja.
- Ne koristite uređaj u vlažnom i hladnom okruženju. Zaštitite uređaj od pregrevanja.
- Držite dalje od direktnog utijecaja sunca.
- Ne koristite uređaj u okruženju koje sadrži prašinu.
- Da zapaljivi strani materijal ne bi dospjeo u TV uređaj, ne stavljajte svijeće u pristupačne, otvorene dijelove.

Mjere opreza prilikom upotrebe daljinskog upravljača

- Koristite daljinski upravljač tako što ćete ga usmjeriti ka senzoru za daljinski upravljač. Predmeti koji se nađu između daljinskog upravljača i senzora ometaće normalan rad.
- Ne dozvolite da daljinski upravljač bude izložen snažnim vibracijama. Osim toga, ne polivajte daljinski upravljač i ne ostavljajte ga na mjestu sa velikom vlagom.
- Ne izlažite daljinski upravljač direktnom utijecaju sunca, koje može da dovede do njegovog deformisanja uslijed visokih temperatura.
- Ako je senzor daljinskog upravljača direktno izložen zracima sunca ili intenzivnoj svjetlosti, daljinski upravljač neće funkcionisati. Ukoliko je to slučaj, promijenite pravac svjetlosti ili poziciju TV uređaja, ili približite daljinski upravljač senzoru.

Mjere opreza prilikom upotrebe baterije

Neadekvatna upotreba baterija dovešće do njihovog curenja. Pratite slijedeće korake i pažljivo rukujte njima.

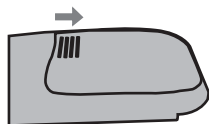
1. Obratite pažnju na polove baterija kako biste izbjegli kratak spoj.
2. Ukoliko su baterije oslabljene, što utiče na domet daljinskog upravljača, trebalo bi ih zamijeniti novim baterijama. Uklonite baterije iz daljinskog upravljača ukoliko ne planirate da ga koristite tokom dužeg vremenskog perioda.
3. Ne upotrebljavajte različite tipove baterija (na primjer, manganske i alkalne baterije) istovremeno.
4. Ne stavljajte baterije u vatru. Ne puniti, odnosno ne rasklapajte baterije.
5. Odlazite baterije u skladu sa važećim propisima o zaštiti životne sredine.

Zamjena baterija daljinskog upravljača

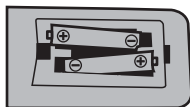
Postavite dvije AAA baterije u ležište za baterije daljinskog upravljača, vodeći računa o polovima unutar ležišta.

Note: The images are intended for reference only. Actual items may differ.

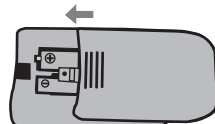
- 1 Horizontalnim prevlačenjem skinite poklopac.



- 2 Stavite dvije AAA baterije vodeći računa o polovima.



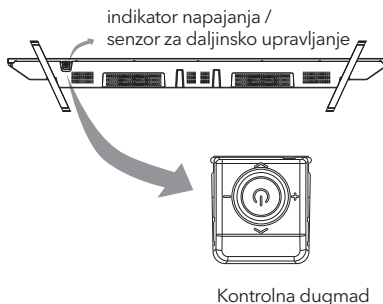
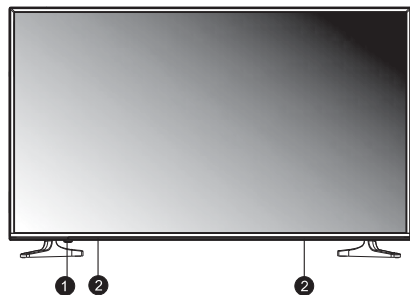
- 3 Horizontalnim prevlačenjem vratite poklopac.



TASTERI NA TV UREĐAJU

Tasteri panela

Napomena: Slike su date samo ilustrativno.



1. Indikator napona / Senzor daljinskog upravljača / Taster režima pripravnosti
2. Zvučnici

Pritisnite dugme u sredini:

1. U režimu pripravnosti pritisak na dugme uključuje televizor;
2. Ako nema OSD menija (On Screen Display), pritiskom od 1s otvara se osnovni meni; ako dugme držite pritisnuto 1-3s otvara se glavni meni;
Ako dugme držite pritisnuto duže od 3s televizor se ISKLJUČUJE ili UKLJUČUJE.
3. Ako je na ekranu OSD meni, pritisak od 1s ima funkciju dugmeta OK; pritisak na dugme u trajanju između 1-3s ima funkciju dugmeta za prikazivanje MENIJA; ako dugme držite pritisnuto duže od 3s televizor se ISKLJUČUJE ili UKLJUČUJE.

Lijevi dio dugmeta: smanjenje zvuka ili pomjeranje ulijevo.

Desni dio dugmeta: povećanje zvuka ili pomjeranje udesno.

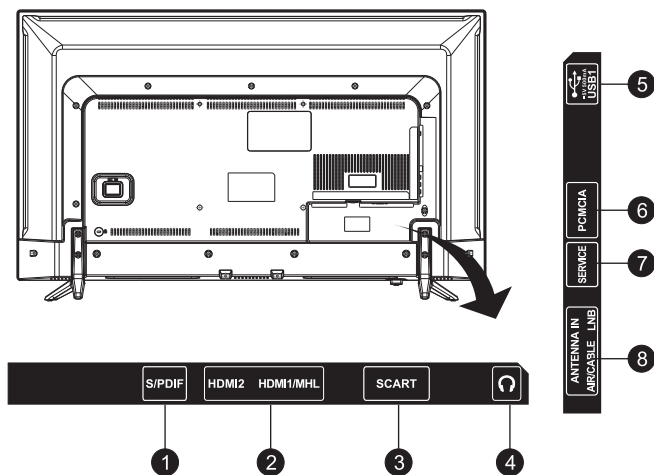
Gornji dio dugmeta: mijenjanje kanala ili pomjeranje prema gore.

Donji dio dugmeta: mijenjanje kanala ili pomjeranje prema dolje.

PRIKLJUČCI

Priključci

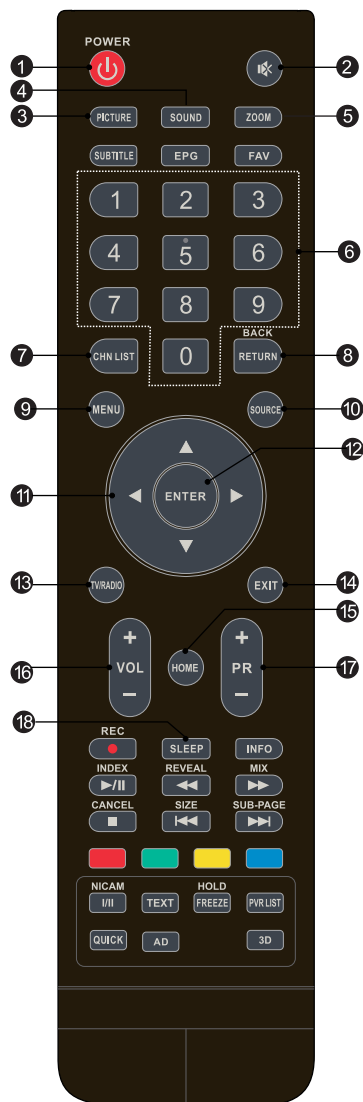
Napomena: Slike su date samo ilustrativno.



1. **S/PDIF OUT:** Da biste TV povezali sa kompatibilnim audio prijemnikom koristite RCA kabl.
2. **HDMI1 (MHL) / HDMI2:** Povezivanje ulaza za HDMI signal sa izvorom signala kakav je DVD. Ulaz za HDMI1 podržava MHL funkciju.
3. **SCART**
4. **SLUŠALICE:** Audio izlaz. Kada su bubice priključene i kada je izabrana opcija slušalice, zvučnici neće emitovati zvuk.
5. **USB1:** Ulaz za USB.
6. **PCMCIA:** Povežite CAM karticu.
7. **ISKLJUČIVO ZA SERVIS:** Servisni ulaz.
8. **ULAZ ZA ANTENU (VAZDUŠNU/KABLOVSKU/LNB):** Za pretragu programa, povežite antenu na TV uređaj.

FUNKCIJE DALJINSKOG UPRAVLJAČA

Daljinski upravljač



1. **TASTER ZA UKLJUČIVANJE / ISKLJUČIVANJE (POWER $\text{\textcircled{P}}$)** Pritisnite da uključite TV ili da ga stavite u režim pripravnosti.
2. **ISKLJUČIVANJE ZVUKA ($\text{\textcircled{X}}$)** Pritisnite da isključite zvuk ili da vratite zvuk na prethodnu jačinu.
3. **SLIKA (PICTURE)** Za promjenu režima slike.
4. **ZVUK (SOUND)** Za promjenu režima zvuka.
5. **Zumiranje (Zoom)** Za promjenu formata slike.
6. **Numerički tasteri** Za direktno biranje kanala.
7. **LISTA KANALA (CHN LIST)** Pritisnite da biste ušli u listu kanala.
8. **POVRATAK/NAZAD (RETURN/BACK)** Pritisnite da biste se vratili na prethodni kanal.
9. **MENI (MENU)** Za ulazak u opcija menija.
10. **IZVOR (SOURCE)** Za biranje režima izvora ulaznog signala.
11. **Gore/Dole/Lijevo/Desno ($\blacktriangle/\blacktriangledown/\blacktriangleleft/\blacktriangleright$)** Za kretanje po meniju.
12. **UNOS (ENTER)** Za potvrdu izbora.
13. **TV/RADIO** Za prebacivanje sa TV-a na radio i obrnuto.
14. **IZLAZ (EXIT)** Za izlazak iz menija u kome se trenutno nalazite.
15. **POČETNA STRANICA (HOME)** Za ulazak na početnu stranicu. Ukoliko vaš TV uređaj nema funkciju POČETNA STRANICA (HOME), ovaj taster neće reagovati.
16. **Povećavanje/Smanjivanje jačine zvuka (VOL+/VOL-)** Za podešavanje jačine zvuka.
17. **Slijedeći/Prethodni program (PR+/PR-)** Za mjenjanje programa na slijedeći ili prethodni.
18. **USPAVLJIVANJE (SLEEP)** Za biranje vremena uspavljivanja, npr. za 10min, 20min i td.



19. **Elektronski programski vodič (EPG)** Pritisnite za prikaz aktuelnih EPG informacija u DTV režimu.
20. **TITL (SUBTITLE)** Za uključivanje/isključivanje titlova u DTV/USB režimu.
21. **Omiljeni kanali (FAV)** Pritisnite za prikaz omiljenih kanala koje ste označili. Za kretanje po svojim omiljenim kanalima, pritisnite taster Gore/Dole. Za potvrdu izbora, pritisnite UNOS (**ENTER**).
22. **Snimanje (REC)** Pritisnite kako biste snimili program koji se trenutno emituje (dostupno jedino u DTV režimu).
23. **INFORMACIJE (INFO)** Pritisnite za prikaz informacija o trenutnom izvoru signala.
24. Kontrolni tasteri za reprodukovanje sa USB-a
Reprodukovanje i Pauziranje (▶||)
 Pritisnite kako biste pauzirali reprodukciju sadržaja. Da nastavite reprodukciju, ponovo pritisnite ovaj taster.
Stop (■) Pritisnite kako biste prekinuli reprodukciju.
Taster za brzo premotavanje unazad (◀◀)
 Pritisnite kako biste brzo premotali sadržaj unazad.
Brzo premotavanje unaprijed (▶▶)
 Pritisnite kako biste brzo premotali sadržaj unaprijed.
Prethodno (◀◀) Pritisnite kako biste pokrenuli reprodukciju prethodnog fajla.
Slijedeće (▶▶) Pritisnite kako biste pokrenuli reprodukciju slijedećeg fajla.
25. **Obojeni tasteri** Pritisnite kako biste brzo došli do određenih funkcija u TV ili DTV režimu.
26. **NICAM** Pritisnite kako biste izabrali željeni izlaz za zvuk u zavisnosti od kanala koji se emituje.
27. **ZAMRZAVANJE/ZADRŽAVANJE (FREEZE/HOLD)** Za zamrzavanje slike na ekranu (nije dostupno u USB režimu).
28. **LISTA PERSONALNOG VIDEO SNIMANJA (PVR LIST)** Pritisnite za prikaz liste snimljenih fajlova.
29. **BRZO (QUICK)** Nema nikakvu funkciju.
30. **3D** Nema nikakvu funkciju.
31. **Audio opis (AD)**
 Pritisnite kako biste uključili audio opis.
 Pripovjedač će za slijepe ili osobe sa oštećenim vidom opisivati šta se dešava na ekranu. Da isključite ovu funkciju, ponovo pritisnite isti taster (dostupno samo u DTV režimu).



Kontrolni tasteri za teletekst

TELETEKST (TEXT)

Pritisnite kako biste ušli u ili izašli iz menija teleteksta.

32. ZADRŽAVANJE (HOLD)

Pritisnite kako biste zadržali stranicu teleteksta na ekranu bez bilo kakvih ažuriranja ili promjena. Da prekinete zadržavanje stranice, ponovo pritisnite isti taster.

33. Ostali tasteri

FORMAT (SIZE)

Za uvećanje prikaza teleteksta: Pritisnite jednom taster kako biste uvećali gornju polovinu ekrana. Pritisnite isti taster još jednom kako biste uvećali donju polovinu ekrana. Ponovo pritisnite taster kako biste se vratili na normalni format ekrana.

SKRIVENI PODACI (REVEAL)

Pritisnite ovaj taster za prikazivanje skrivenih informacija poput rešenja za zagonetke ili slagalice. Da uklonite informacije sa ekrana, ponovo pritisnite isti taster.

KOMBINOVANI PRIKAZ (MIX)

Pritisnite ovaj taster kako biste preko TV programa dobili prikaz teletekst stranice. Da se vratite u normalan teletekst režim, ponovo pritisnite ovaj taster.

PODSTRANICA (SUB-PAGE)

Pritisnite ovaj taster kako biste ušli u ili izašli iz režima podstranice (ukoliko je podstranica dostupna). Za izbor željene podstranice, pritisnite crveni / zeleni taster.

INDEKS (INDEX)

Za prikaz stranice indeksa, pritisnite ovaj taster.

OTKAZIVANJE (CANCEL)

Pritisnite ovaj taster kako biste se privremeno vratili na prikaz TV programa dok se vrši pretraga stranice teleteksta. Po završetku pretrage, u gornjem lijevom uglu ekrana pojavije se broj stranice. Da se vratite na stranicu teleteksta, ponovo pritisnite ovaj taster.

PERSONALNO VIDEO SNIMANJE (PVR)

VAŽNE NAPOMENE:

1. Za bilo kakvo snimanje sadržaja putem ovog TV uređaja, morate povezati eksterni memorijski uređaj na odgovarajući USB priključak na zadnjem dijelu uređaja, što će vam omogućiti čuvanje snimljenih fajlova.
2. USB memorijski uređaj morate formatirati u FAT32 fajl sistemu.
3. Ukoliko vaš USB memorijski uređaj prvi put koristite na ovom TV uređaju, preporučujemo vam da, prije nego što započnete sa snimanjem, USB memorijski uređaj formatirate preko ovog TV uređaja.
4. Uvjerite se da ste se prebacili na DTV program.
5. Za snimanje programa u visokoj rezoluciji (HD) koristite visoko kvalitetne mobilne uređaje. U suprotnom, tokom reprodukcije video fajlova, doći do zamrzavanja slike.
6. Čuvajte rezervne kopije svih podataka sa USB memorijskog uređaja kako ih ne biste izgubili uslijed neočekivanih situacija. Ne prihvatamo nikakvu odgovornost za gubitke nastale uslijed pogrešne upotrebe ili lošeg rada. Korisnik je odgovoran za čuvanje rezervnih kopija podataka.

Trenutno snimanje i reprodukcija jednim dodirrom

1. Povežite eksterni memorijski uređaj velike brzine i provjerite da li na njemu imate dovoljno slobodnog prostora.
2. Izaberite TV program i kanal koji želite da snimate.
3. Da pristupite PVR režimu i započnete snimanje, pritisnite taster **REC**. Traka sa kontrolama za PVR koja se nalazi na ekranu, prikazana je na sljedećoj slici. Možete izabrati odgovarajuća podešavanja prema svojim potrebama.



4. Ukoliko nije moguće pokrenuti PVR funkciju, pokušajte da formatirate vaš USB memorijski uređaj.
5. Ukoliko želite da prekinete snimanje, pritisnite taster [■] i uređaj će prestati sa snimanjem.

Napomena:

- Kada je uključen režim snimanja, ne možete da mjenjate kanale ili birate neke druge funkcije.
- Ukoliko je došlo do prekida ili nestanka signala u toku snimanja, snimanje će se zaustaviti sve dok se ponovo ne uspostavi dotok signala. Ovo može da izazove gubitak programskog sadržaja.

Tajmer za snimanje

Postoje dva načina da se podesi tajmer za snimanje televizijskog programa.

Ukoliko su vam poznati podaci o programu:

1. Idite na kanal u okviru koga će se emitovati program koji želite da snimate.
2. Pritisnite taster **EPG** na vašem daljinskom upravljaču kako biste pristupili EPG interfejsu. Kanal koji u tom trenutku pratite biće označen na prikazanom ekranu.
3. Pritisnite **CRVENI** taster na daljinskom upravljaču, a zatim u okviru menija za snimanje unesite podatke o programu pritiskom na taster ▲/▼ za odabir stavke i na taster ◀/▶ za izmjene u podešavanju. Na primjer, ukoliko program počinje u 20:30 istog dana, unesite 30 u kućicu za MINUTE, 20 u kućicu za SATE (primenjuje se 24-časovni sat), a zatim i odgovarajući datum. Na isti način unesite vrijeme završetka snimanja.

4. Izaberite odgovarajući režim snimanja: jednom, svakog dana ili svake nedelje.
5. Za potvrdu izbora, pritisnite **UNOS (ENTER)**. Pojaviće se raspored svih vaših snimanja (lista rasporeda snimanja). Za više podataka o rasporedu, pogledajte EPG funkciju.

Ukoliko pretražujete EPG, pratite korake opisane na strani na kojoj se pojašnjava EPG funkcija.

ELEKTRONSKI PROGRAMSKI VODIČ (EPG)

EPG je skraćenica koja znači digitalni elektronski programski vodič. Ovu uslugu nude distributeri televizijskog programa i ona daje informacije o programima koji će biti emitovani. Možete mu pristupiti iz digitalnog režima pritiskom na taster **EPG** na daljinskom upravljaču.

1. Pritisnite taster **EPG** kako biste pristupili EPG interfejsu. U drugoj traci od vrha biće prikazani podaci o trenutnom datumu i vremenu. Na listi ispod biće označen kanal koji trenutno pratite.
2. Prije nego što budete mogli da vidite bilo koju informaciju EPG-a, moraćete da aktivirate svaki kanal za koji želite da provjerite podatke o programu. Kako biste ovo učinili, pritisnite taster ▲/▼ da izaberete kanal, a zatim pritisnite **UNOS (ENTER)** za potvrdu.
3. Da provjerite koji programi će biti emitovani u narednom periodu, skrolujte naviše pomoću tastera ▲ do polja za datume. Za izbor datuma koji želite da provjerite, koristite taster ►.
4. Pritisnite taster **Indeks Index (INDEX)** da skrolujete do najviše trake na ekranu, a zatim pritisnite taster ► da izaberete „Lista kanala“. Neki od dostupnih kanala biće prikazan u traci ispod.
5. Pristupite kanalu i koristeći tastere ◀/▶ izaberite kanal za koji želite da pogledate podatke. Uskoro, pojaviće se podaci o programu.
6. Za skrolovanje po vremenskim odrednicama, koristite tastere ▲/▼.
7. Pritisnite taster **MENI (MENU)** da izađete iz EPG menija.

Snimanje

Pritisnite **CRVENI** taster za prikaz menija za snimanje (slika desno). Pročitajte detaljne podatke o različitim načinima snimanja programa na USB memorijski uređaj pomoću vašeg TV uređaja.

Informacije (Info)

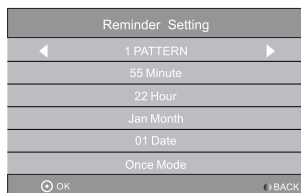
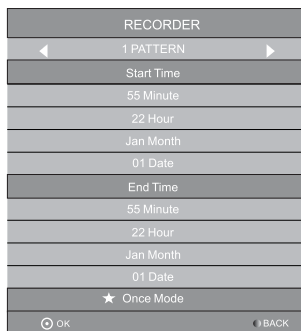
Pritisnite **ZELENI** taster za prikaz podataka o izabranom programu.

Raspored

Pritisnite **ŽUTI** taster za prikaz Liste rasporeda snimanja. Za označavanje određene stavke pritisnite taster ▲/▼, a za njeno brisanje pritisnite **CRVENI** taster.

Podsetnik

Za prikaz menija podsetnika pritisnite **PLAVI** taster. Za označavanje određene stavke pritisnite taster ▲/▼, a za promenu podešavanja, pritisnite taster ◀/▶. Da dodate stavku listi rasporeda snimanja, pritisnite **UNOS (ENTER)**. Pojaviće se ažurirana lista rasporeda snimanja.



PODEŠAVANJA U OKVIRU MENIJA

Upravljanje menijem (u DTV režimu)

Pritisnite taster **MENI (MENU)** kako biste pristupili glavnom meniju.

Pritisnite tastere za navođenje [◀] / [▶] kako biste označili željenu stavku.

Pritisnite taster **UNOS (ENTER)** kako biste odabrali stavku.

Pritisnite tastere [◀] / [▶] / [▲] / [▼], a zatim **UNOS (ENTER)** da odaberete podmenije.

Pritisnite taster **MENI (MENU)** da izađete iz stavke.

Slika

Režim slike

Odaberite jedan od režima automatske kontrole slike. Možete odabrati Dinamički, Standardno, Meko i Korisnik.

Temperatura boje

Odaberite opštu nijansu slike. Možete odabrati Hladno, Umjereno, Toplo i Korisnik.

Format slike

Odaberite format slike (dimenzije prikaza) prema tipu video signala koji primete ili prema želji.

Možete odabrati 16:9 / 4:3 / 1:1 slaganje piksela / Uvećaj1 / Uvećaj2.

(Napomena: Postoji mogućnost da neke od opcija ne budu dostupne u okviru određenih izvora signala.)

Smanjenje šuma

Za eliminisanje šuma u okviru slike. Možete odabrati Isključeno / Nizak / Srednji / Visok (nije dostupno ukoliko je izvor signala PC).

MPEG smanjenje šuma

Za eliminisanje šuma nastalog prilikom stvaranja signala digitalne slike. Možete odabrati Isključeno / Nizak / Srednji / Visok (nije dostupno ukoliko je izvor signala PC).

Ekran (postoji mogućnost da bude nedostupan)

Izaberite izvor signala PC-VGA. U podešavanjima slike izaberite ekran i moći ćete da podesite dole navedene stavke.

Automatsko podešavanje: Za automatsko podešavanje ekrana.

Horizontalna pozicija: Za podešavanje horizontalne pozicije.

Vertikalna pozicija: Za podešavanje vertikalne pozicije.

Veličina: Za podešavanje veličine.

Faza: Za podešavanje faze.

Zvuk

Režim zvuka

Odaberite omiljeni režim zvuka za svaki ulazni uređaj. Možete odabrati Standardno / Muzika / Film / Sport / Korisnik.

Niski tonovi

Za podešavanje nižih frekvencija zvuka.

Visoki tonovi

Za podešavanje viših frekvencija zvuka.

Tonski balans

Za kontrolisanje tonskog balansa između lijevog i desnog zvučnika (bubice).

Automatska jačina zvuka

Za podešavanje jačine zvuka prema jačini zvuka ulaznog uređaja. Sadrži opcije Uključeno i Isključeno.

Okružujući zvuk

Za uključivanje opcije Sound Retrieval System.

Prekidač za audio opis (AD) (dostupno samo u DTV režimu)

Za uključivanje opcije „Audio opis“. Možete aktivirati podešavanje jačine zvuka audio opisa (AD).

Ukoliko je ova opcija uključena, pripovedač će za siplepe ili osobe sa oštećenim vidom opisivati šta se dešava na ekranu.

Kanal

Automatsko podešavanje

Odaberite DVB-T ili DVB-C i pritisnite taster **UNOS (ENTER)** kako biste prešli na slijedeći korak. Odaberite zemlju ili tip pretrage, a zatim pokrenite pretragu i automatski sačuvajte programe. Ukoliko želite da prekinete automatsku pretragu, pritisnite taster **MENI (MENU)** ili taster **IZLAZ (EXIT)** i pojavaće se prozor za dijalog o napuštanju pretrage.

- Pritisnite ◀ da biste potvrdili izlazak iz menija.
- Pritisnite ▶ da biste nastavili sa pretragom.

Napredno pretraživanje

Pristupite satelitskim podešavanjima ključnim za pretraživanje programa putem izvora DVB-S signala.

Podešavanja satelitske antene (za korake 1-3, pogledajte Sliku 1)

Prije nego što započnete pretragu kanala, konfigurirajte podešavanja satelitske antene za svaki željeni satelit.

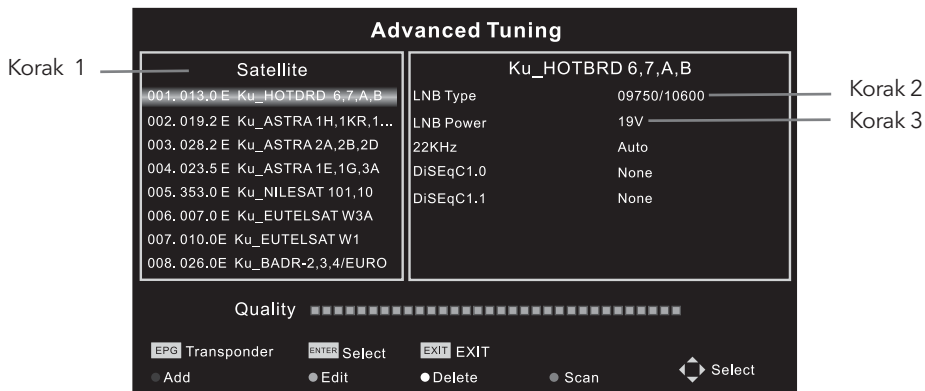
Satelit - Za odabir satelita za ovaj TV uređaj.

LNB tip - Uvjerite se da tip LNB-a odgovara vašoj anteni.

LNB napajanje - Uključite ili isključite napajanje za LNB.

22KHz - Odaberite 22KHz kako biste podesili 22K prekidač na UKLJUČENO/ISKLJUČENO. Koristite automatski režim kako biste uključili ili isključili 22KHz, zavisno od tipa LNB-a.

DiSEqC1.0/1.1 - Odaberite režim DiSEqC za izabrani LNB.



Slika 1

Korak 1: Označite Satelit i pritisnite UNOS (ENTER) kako biste pristupili listi satelita i odabrali željeni.

Korak 2: Označite LNB tip i pritisnite UNOS (ENTER) kako biste odabrali tip LNB-a.

Korak 3: Uvjerite se da 22KHz, DiSEqC1.0/1.1 prekidač odgovara odabranom satelitu. Nakon što izvršite prethodne korake, pritisnite plavi taster za pretraživanje kanala.

Ručna pretraga DTV signala

Ručno pretražujte i sačuvajte programe.

Kanal → Ručna pretraga DTV signala

Odaberite tip izvora signala (DVB-T ili DVB-C) i ručno tražite digitalne programe. U meniju „Kanal“, odaberite „**Ručna pretraga DTV signala**“ i pritisnite taster **UNOS (ENTER)** za pristup.

1. Pritisnite ◀ ili ▶ za odabir broja kanala, a zatim pritisnite **UNOS (ENTER)** kako biste započeli sa pretragom.
2. Pretraga se zaustavlja po nalaženju programa i ovaj program će biti sačuvan na trenutnoj poziciji kanala. Ukoliko želite da zaustavite pretragu, pritisnite taster **MENI (MENU)**.

Ručna pretraga ATV signala

Najpre odaberite tip izvora ATV signala. Zatim, u meniju „Kanal“, odaberite „**Ručna pretraga ATV signala**“ i pritisnite taster **UNOS (ENTER)** za pristup.

1. Označite i pritisnite ▲ ili ▼ kako biste odabrali **Smestiti u 1** (ili bilo koji drugi broj), **Sistem zvuka** ili **Broj kanala**. Zatim odaberite Pretraga i pritisnite **UNOS (ENTER)** kako biste započeli sa pretragom.
 - Pritisnite ▶ kako biste pokrenuli pretragu ka višoj frekvenciji;
 - Pritisnite ◀ kako biste pokrenuli pretragu ka nižoj frekvenciji;
2. Pretraga se zaustavlja po nalaženju programa. Ovaj program će biti sačuvan na trenutnoj poziciji kanala. Ukoliko želite da zaustavite pretragu, pritisnite taster **MENI (MENU)**.

Fino podešavanje

Koristite ovu opciju kako biste obavili manje izmjene prilikom pretrage svakog zasebnog kanala. Pri normalnim uslovima, fino podešavanje nije neophodno. Međutim, u oblastima sa lošim uslovima emitovanja signala, u kojima su podešavanja neophodna radi poboljšanja kvaliteta slike i zvuka, koristite opciju finog podešavanja.

1. Odaberite kanal u okviru kog želite da obavite fino podešavanje.
2. U okviru menija **Kanal**, odaberite **Ručna pretraga ATV signala** i pritisnite ▼ kako biste označili **Fino podešavanje**.
3. Pritisnite ◀ ili ▶ da obavite fino podešavanje sve dok ne dobijete najbolju moguću sliku ili zvuk.

Uređivanje programa

Za uređivanje programa. Da preskočite programe, preimenujete i izbrisete ili premestite programe možete pritisnuti obojene tastere daljinskog upravljača, a da ih dodate listi omiljenih programa pritisnite taster omiljeni programi (FAV).

Informacije o signalu

Za prikaz podataka o DTV kanalu koji trenutno pratite.

CI informacije

Ova opcija omogućava korisniku da izvrši odabir u okviru menija modula uslovnog pristupa (CAM). Odaberite CI meni prema meniju PC kartice.

Napajanje antene od 5V

Ova opcija je dostupna jedino sa izvorom DVB-T signala. Da omogućite napajanje TV antene, pritisnite **Uključeno**. Da isključite ovu funkciju, odaberite **Isključeno**.

Softverska ažuriranja (OAD) (samo za određene oblasti)

Odaberite „Uključeno“ kako biste softveru sistema omogućili ažuriranje putem zraka. Ukoliko odaberete „Isključeno“, isključićete ovu funkciju.

OAD podešavanje (samo za određene oblasti)

Ukoliko je softversko ažuriranje (OAD) isključeno, ova opcija je onemogućena. Odabir OAD pretrage podrazumijeva pretraživanje kanala radi pronalaženja OAD podataka za ažuriranje.

Napomena: Opcije se razlikuju zavisno od izvora signala, slika se razlikuje od izgleda realnog ekrana i data je samo ilustrativno.

OSD jezik

Odaberite OSD jezik.

Audio jezici / Jezici titla (Napomena 1)

Odaberite željeni jezik.

TTX jezik

Odaberite TTX jezik za različite oblasti.

Vreme

Mogu se podešavati Slijedeće opcije: Automatsko sinhronizovanje, Sat, Vremenska zona, Letnje računanje vremena, Tajmer za uspavljanje i Automatsko uspavljanje.

HDMI CEC

Pritisnite ovaj taster kako biste pristupili podmenijima.

HDMI CEC – Za uključivanje ili isključivanje HDMI CEC funkcije.

Automatski režim pripravnosti – Za automatsko prebacivanje TV uređaja na režim pripravnosti.

Lista uređaja – Kada je uključena opcija HDMI CEC, Provijerite listu uređaja povezanih na TV uređaj.

PVR fajl sistem (Napomena 1)

Za podešavanje Personalnog video snimanja. Ukoliko želite da koristite ovu funkciju, morate imati pristup digitalnom programu i morate povezati USB disk.

Vraćanje fabričkih podešavanja

Vratite korisnička podešavanja na fabričke vrijednosti.

Softversko ažuriranje (USB)

Kako biste nadogradili TV sistem, povežite USB memorijski uređaj na kome se nalazi softver koji je potrebno nadograditi.

Napomene:

1. Audio jezici / Jezici titla / PVR fajl sistem rade jedino u režimu DVB-S / DVB-C / DVB-T signala.
2. Nakon što pokrenete ovu opciju, podaci koje korisnik ima na ovom TV-uređaju biće potpuno izgubljeni.
3. Ne isključujte TV uređaj dok traje postupak softverskog ažuriranja. U suprotnom može se dogoditi da vaš TV uređaj prestane da radi, za šta će biti odgovoran potrošač.

Zaključavanje

Sistem zaključavanja

Unesite inicijalnu lozinku (0000) kako biste pristupili ovoj opciji. Odaberite „uključeno“ i aktiviraće se opcije „Postavljanje lozinke“, „Blokiranje programa“ i „Roditeljska kontrola“.

Odaberite „isključeno“ i navedene tri opcije će postati neaktivne. Ukoliko zaboravite lozinku, možete da unesete i glavnu lozinku (8899) kako biste pristupili sistemu zaključavanja.

Postavljanje lozinke

Za ponovno postavljanje lozinke.

Blokiranje programa

Za blokiranje željenih programa.

Roditeljska kontrola

Odaberite programe koji su odgovarajući za decu.

KONTROLA USB-a

Šta treba znati prilikom korišćenja USB-a

1. Neki USB memorijski uređaji mogu u određenoj meri biti nekompatibilni sa ovim TV uređajem.
2. Čuvajte rezervne kopije svih podataka sa USB memorijskog uređaja kako ih ne biste izgubili uslijed neočekivanih situacija. Ne prihvatamo nikakvu odgovornost za gubitke nastale uslijed pogrešne upotrebe ili lošeg rada. Korisnik je odgovoran za čuvanje rezervnih kopija podataka.
3. Učitavanje velikih fajlova može trajati nešto duže.
4. Brzina prepoznavanja USB memorijskog uređaja može zavisi od individualnog uređaja.
5. Uvjerite se da TV uređaj nije u režimu USB-a prilikom povezivanja ili uklanjanja USB memorijskog uređaja. U suprotnom, može doći do oštećenja USB memorijskog uređaja ili fajlova koji se na njemu nalaze.
6. Koristite isključivo USB memorijske uređaje formatirane u FAT16, FAT32, NTFS fajl sistemima ukoliko koristite Windows operativni sistem. Ukoliko je memorijski uređaj formatiran u nekom drugom fajl sistemu, koji Windows ne podržava, postoji mogućnost da ne bude prepoznat.
7. Prilikom korišćenja eksternog hard diska za čiji rad je potrebno napajanje strujom, uvjerite se da za ovaj uređaj nije potrebno više od 500 mA. Ukoliko je za eksterni hard disk potrebno više od 500 mA, TV uređaj će ući u režim pripravnosti. Morate da izvučete eksterni hard disk i restartujete TV uređaj.
8. Na ekranu će se pojaviti poruka „**Nepodržani fajl**“ ukoliko format fajla nije podržan ili ukoliko je fajl oštećen.
9. Za obradu velikih slika potpune visoke definicije (FHD) potrebno je više vremena, na šta TV uređaj nema nikakav utjecaj. Molimo vas da pokažete strpljenje i sačekate.
10. Postoji mogućnost da ovaj TV uređaj ne podržava određene multimedijalne fajlove koji su izmijenjeni i nadograđeni na način koji podrazumijeva promenu kodiranog formata ili druga tehnološka unapređenja.

Podržane ekstenzije fajlova sa USB-a

Fotografije

Tip fajla	Ekstenzija fajla	Podrška verzije	Napomena
JPEG	Jpg/jpeg		
BMP	Bmp		podržava sve režime
PNG	Png	MPEG1/2	podržava interlejs ne podržava režim animacije

Video

Tip fajla / (Naziv ekstenzije)	Tip video fajla	Tip audio fajla	Napomena
MP4, MOV / (.mp4, .mov, .m4v)	Motion JPEG MPEG-4 SP/SP(XviD)	MPEG-AUDIO	
AVI / (.avi)	Motion JPEG MPEG-4 SP/SP(XviD)	LPCM MPEG-AUDIO	
ASF / (.wmv3, .xvid)	MPEG-4 SP/ASP(XviD)	MS-ADPCM, Intel-ADPCM	
MKV / (.mkv, .xvid)	MPEG-4 SP/ASP(XviD)	MPEG-AUDIO	
TS / (.ts/trp)		LPCM MPEG-AUDIO	
DAT, MPG, MPEG / (.dat, .mpg, mpeg)		LPCM MPEG-AUDIO	
VOB / (.vob)		LPCM MPEG-1 Layer2	
MP4, MKV / (.mp4., .mkv.)	HEVC		Brzina protoka ≤ 30mbps, 1080p@30fps.

Music

Tip fajla / (Naziv ekstenzije)	Ekstenzija fajla	Podrška verzije	Napomena
Mpeg-1 Layer 3			
	Wma	LPCM	WMA 7~9.1 je WMA2
MPEG-1/2 Layer 1/2	n/p (odnosi se isključivo na video)	MPEG1/2	
LPCM	n/p (odnosi se isključivo na video)		
AAC	Aac, mp4, M4A		Potrošači moraju sami da se registruju Promenljiva brzina protoka AAC-a brzina reprodukovanja 1.5x~2x FF/FR je neaktivan u m4a FF/FR je neaktivan u ADIF FF/FR je neaktivan u ADTS

USB meni

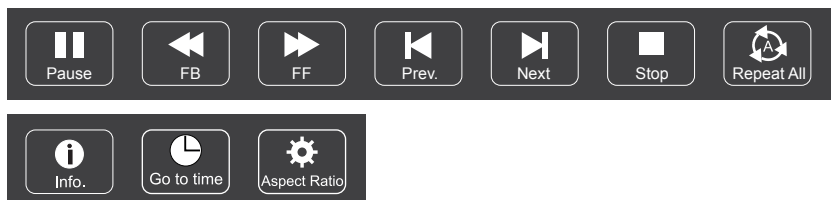
Pritisnite meni za izvor signala i odaberite taster USB. Možete da reprodukujete film, muziku i fotografije sa vaših USB memorijskih uređaja.

1. Povežite USB memorijski uređaj na USB ulazni priključak i odaberite tip medija prikazanih na početnoj stranici: FILM, MUZIKA i FOTOGRAFIJA.
2. Pritisnite taster **[UNOS] (ENTER)** i na ekranu će se pojaviti povezani USB uređaj. Ponovo pritisnite taster **[UNOS] (ENTER)** kako biste pregledali foldere sa fajlovima i same fajlove.
3. Pritisnite **[◀] / [▶]** ili **[▲] / [▼]** kako biste izabrali željeni folder. Pritisnite **[UNOS] (ENTER)** da otvorite foldere i odaberete fajlove, a zatim pritisnite **[UNOS] (ENTER)** da ih obilježite. Označite fajl koji želite da najprije reprodukujete i pritisnite **[▶/||]** da započnete sa reprodukcijom. Da direktno započnete reprodukciju, odaberite fajl i pritisnite **[▶/||]**.
4. Pritisnite taster **[■]** da zaustavite reprodukciju i vratite se u hijerarhijski stariji folder.
5. Uzastopno pritisnite taster **[POVRATAK] (RETURN)** kako biste se vratili u hijerarhijski stariji folder.
6. Da odaberete i uključite reprodukciju nekog drugog tipa medija, ponovite gore navedene korake.

Reprodukcovanje filma

Pritisnite **[INFO] / [▼]** da biste dobili prikaz trake menija ilustrovane dalje u tekstu ili da biste je napustili. Za odgovarajuće upravljanje, pritisnite tastere za kontrolu USB-a koji se nalaze na vašem daljinskom upravljaču.

TRAKA SA TASTERIMA ZA KONTROLU FILMA



Reprodukcovanje i pauziranje (Play & Pause) / Zaustavljanje (Stop) / Prethodno (Prev.) / Sledeće (Next)

Za reprodukcovanje sadržaja ili za pauziranje reprodukcije pritisnite **[▶/||]**; za zaustavljanje reprodukcije pritisnite **[■]**; za reprodukcovanje prethodnog ili slijedećeg video fajla pritisnite **[◀] / [▶]**. Za označavanje jedne od četiri ikonice možete koristiti **[◀] / [▶]**, a zatim pritisnite **[UNOS] (ENTER)** i TV uređaj će se ponašati u skladu sa vašim izborom.

Brzo premotavanje unatrag (Fast Reverse) / Brzo premotavanje unapred (Fast Forward)

Pritisnite i na nekoliko sekundi zadržite **[◀] / [▶]** da biste stigli do željene tačke, a zatim pritisnite taster **[▶/||]** da započnete reprodukcovanje od ove nove pozicije.

Režim reprodukcovanja

Označite odgovarajuću ikonicu i pritisnite **[UNOS] (ENTER)** kako biste prešli u neki drugi režim reprodukcovanja.

Informacije

Označite odgovarajuću ikonicu i pritisnite **[UNOS] (ENTER)** kako biste videli informacije u vezi sa video fajlom koji se reprodukuje.

Ciljano vreme

Preskočite na određeni vremenski trenutak unosom podataka o vremenu. Označite odgovarajuću ikonicu i pritisnite **[UNOS] (ENTER)** kako biste pristupili ekranu „Uneti vreme pretraživanja“. Pritisnite [**◀**] / [**▶**] za pomeranje kursora i koristite numeričke tastere za unos željenog vremena. Pritisnite **[UNOS] (ENTER)** i TV uređaj će započeti reprodukciju od podešenog vremenskog trenutka.

Format slike

Označite opciju i pritisnite **[UNOS] (ENTER)** kako biste odabrali režim ekrana.

Reprodukcovanje muzike

Pritisnite **[INFORMACIJE] (INFO)** / [**▼**] da biste dobili prikaz trake menija ilustrovane dalje u tekstu ili da biste je napustili. Za odgovarajuće upravljanje, pritisnite tastere za kontrolu USB-a koji se nalaze na vašem daljinskom upravljaču.

TRAKA SA TASTERIMA ZA KONTROLU MUZIKE



Reprodukcovanje i pauziranje (Play & Pause) / Zaustavljanje (Stop) / Prethodno (Prev.) / Sledeće (Next)

Za reprodukcovanje sadržaja ili za pauziranje reprodukcije pritisnite [**▶/||**]; za zaustavljanje reprodukcije pritisnite [**■**]; za reprodukcovanje prethodnog ili slijedećeg muzičkog fajla pritisnite [**◀**] / [**▶**]. Za označavanje odgovarajuće ikonice na traci sa tasterima za kontrolu možete koristiti i [**◀**] / [**▶**], a zatim pritisnite **[UNOS] (ENTER)** i TV uređaj će se ponašati u skladu sa vašim izborom.

Brzo premotavanje unapred (Fast Forward) / Brzo premotavanje unatrag (Fast Reverse)

Pritisnite i na nekoliko sekundi zadržite [**◀◀**] / [**▶▶**] da biste pomerili trenutak reprodukcovanja do željene tačke, a zatim pritisnite taster [**▶/||**] na daljinskom upravljaču kako biste započeli sa reprodukcovanjem od ove nove pozicije.

Režim reprodukcovanja

Označite odgovarajuću ikonicu i pritisnite **[UNOS] (ENTER)** kako biste prešli u neki drugi režim reprodukcovanja.

Informacije (Info.)

Označite odgovarajuću ikonicu i pritisnite **[UNOS] (ENTER)** kako biste videli informacije u vezi sa muzičkim fajlom koji se reprodukuje.

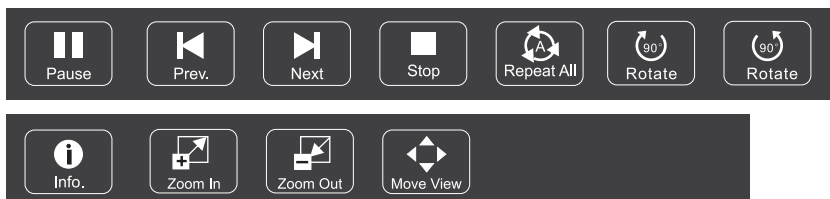
Napomena:

- U ovom meniju su prikazani samo podržani fajlovi.
- Fajlovi sa drugim ekstenzijama neće biti prikazani čak i kada se nalaze na istom USB memorijskom uređaju.
- Premodulisani mp3 fajlovi mogu da imaju određene deformacije zvuka prilikom reprodukcovanja.
- Ovaj TV uređaj podržava prikaz teksta pjesama (na engleskom). Maksimalni broj karaktera u svakom redu je 48.
- Ukoliko želite da prilikom reprodukcovanja muzičkog fajla bude prikazan tekst date pjesme, fajl i tekst moraju da imaju isti naziv.
- Ukoliko želite da prilikom reprodukcovanja muzičkog fajla na ekranu bude prikazan tekst date pjesme, morate dati tekst čuvati u istom folderu kao i muziku, pod istim nazivom i sa ekstenzijom .lrc.

Pregled fotografija

Pritisnite [**INFORMACIJE**] (**INFO**) / [▼] da biste dobili prikaz trake menija ilustrovane dalje u tekstu ili da biste je napustili. Za odgovarajuće upravljanje, pritisnite tastere za kontrolu USB-a koji se nalaze na vašem daljinskom upravljaču.

TRAKA SA TASTERIMA ZA KONTROLU FOTOGRAFIJE



Reprodukcovanje i pauziranje (Play & Pause) / Zaustavljanje (Stop) / Prethodno (Prev.) / Sledeće (Next)

Za reprodukcovanje sadržaja ili za pauziranje reprodukcije pritisnite [▶/||]; za zaustavljanje reprodukcije pritisnite [■]; za reprodukcovanje prethodne ili slijedeće fotografije pritisnite [◀] / [▶]. Za označavanje odgovarajuće ikonice na traci sa tasterima za kontrolu možete koristiti i [◀] / [▶], a zatim pritisnite [UNOS] (ENTER) i TV uređaj će se ponašati u skladu sa vašim izborom.

Režim reprodukcovanja

Označite odgovarajuću ikonicu i pritisnite [UNOS] (ENTER) kako biste prešli u neki drugi režim reprodukcovanja.

Rotiranje (Rotate)

Označite odgovarajuću ikonicu na traci menija i pritisnite [UNOS] (ENTER) kako biste rotirali fotografiju za 90 stepeni u smeru ili suprotno od smijera kazaljke na satu.

Informacije (Info.)

Označite odgovarajuću ikonicu i pritisnite [UNOS] (ENTER) kako biste videli informacije u vezi sa fotografijom koju u tom trenutku posmatrate.

Uvećavanje (Zoom In) / Umanjivanje (Zoom Out)

Označite odgovarajuću ikonicu na traci menija i pritisnite [UNOS] (ENTER) kako biste uvećali / umanjili prikaz fotografije.

Kretanje po fotografiji

Prilikom uvećanog prikaza fotografije koristite ovu funkciju kako biste pogledali željene delove fotografije. Označite ovu ikonicu, pritisnite taster [UNOS] (ENTER), a zatim pritisnite taster Lijevo / Desno / Gore / Dole kako biste se kretali po fotografiji.

Napomena:

Funkcija Kretanje (◀▶) dostupna je samo kada je fotografija uvećana.

OTKLANJANJE PROBLEMA

Prije nego što pozovete servisnog tehničara, pročitajte Slijedeće informacije o mogućim uzrocima i rješenjima problema koji su vam se javili.

NEMA SLIKE, NEMA ZVUKA

1. Provjerite da li radi osigurač ili sklopka.
2. Uključite neki drugi električni uređaj u utičnicu kako biste se uverili da utičnica radi i da je pod naponom.
3. Loš kontakt utikača sa utičnicom.
4. Provjerite izvor signala.

NEMA BOJA

1. Promenite sistem boja.
2. Podesite zasićenost.
3. Provjerite situaciju na nekom drugom kanalu. Možda primete crno-beli program.

DALJINSKI UPRAVLJAČ NE RADI

1. Zamjenite baterije.
2. Baterije nisu postavljene na odgovarajući način.
3. Uređaj nije povezan na napajanje.

NEMA SLIKE, NORMALAN ZVUK

1. Podesite osvetljenost i kontrast.
2. Možda je došlo do prekida u emitovanju programa.

NORMALNA SLIKA, NEMA ZVUKA

1. Pritisnite taster za pojačavanje zvuka kako biste povećali jačinu zvuka.
2. Zvuk je isključen. Da ponovo uključite zvuk, pritisnite ISKLJUČIVANJE ZVUKA (MUTE).
3. Promijenite sistem zvuka.
4. Možda je došlo do prekida u emitovanju programa.

EFEKAT NEUREĐENIH TALASA NA SLICI

Obično je izazvan lokalnim ometanjima čiji su izvor automobili, dnevne lampe i fenovi za kosu. Podesite antenu tako da ometanja svedete na minimum.

PRAZAN EKLAN U PC REŽIMU (samo kod modela sa priključcima za PC)

Postoji mogućnost da TV uređaj ne može da prepozna rezoluciju podešenu na PC uređaju. Preporučuje se odabir idealne rezolucije ili drugih rezolucija standardnih za Windows

sistem. Podesite brzinu osvežavanja na 60Hz.

SLIKA SA SNEGOM I OMETANJIMA

Ukoliko se antena nalazi u graničnom dometu televizijskog signala u kome je signal slab, sliku može pokvariti pojava tačkica. Ukoliko je signal izuzetno slab, može se javiti potreba za instaliranjem specijalne antene za popravljjanje prijema.

1. Podesite poziciju i orijentaciju sobne/spoljne antene.
2. Provjerite da li je antena povezana.
3. Podesite kanal pomoću opcije fino podešavanje.
4. Prebacite na neki drugi kanal. Možda je došlo do prekida u emitovanju programa.

UKLUČIVANJE DRUGIH UREĐAJA

Javljaju se crne tačkice ili horizontalne linije, ili slika treperi ili klizi. Ovo obično nastaje uslijed ometanja koja izazivaju sistemi za startovanje automobila, uključivanje neonske lampe, električne bušilice, ili drugih električnih uređaja.

DUPLA SLIKA

Dupla slika nastaje kada televizijski signal prati dvije putanje. Jedna predstavlja direktnu putanju, dok se druga odbija od visokih zgrada, brda ili drugih predmeta. Promena orijentacije ili pozicije antene može da popravi prijem signala.

OMETANJA KOJA IZAZIVAJU RADIO FREKVENCIJE

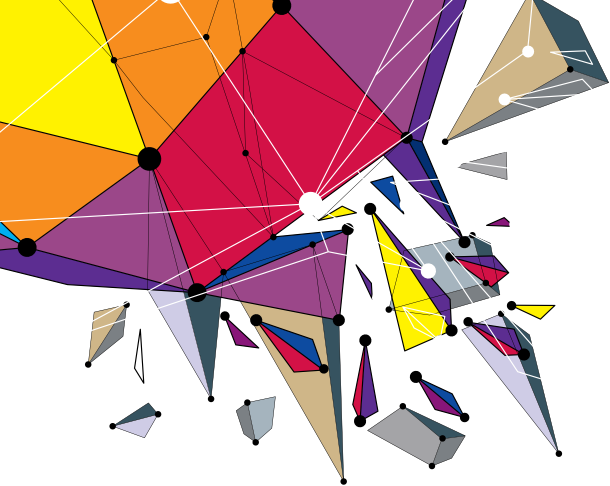
Ova ometanja za rezultat imaju talase ili dijagonalne linije koje se kreću po slici, a, u određenim slučajevima, čak i gubitak kontrasta na slici. Pronađite i uklonite izvor ovog tipa ometanja.

Napomena:

Ukoliko se problem nastavi nakon što primenite sva prikazana rešenja, kontaktirajte svoj lokalni centar za podršku.

SPECIFIKACIJE

Veličina ekrana - dijagonala	147cm
Rezolucija ekrana	1920x1080
Snaga audio izlaza (L+D)	8W + 8W
Radni napon	100-240V~ 50/60Hz
Deklarisana potrošnja	160W
Dimenzije (Š x V x D mm)	1308x821x294mm
Neto težina	17.5kg
Sredina (samo za uslove tropskih klimatskih zona):	Temperatura prilikom rada: 5°C~45°C Vlažnost vazduha prilikom rada: 20%~80% Temperatura prilikom skladištenja: -15°C~50°C Vlažnost vazduha prilikom skladištenja: 10%~90%
Sredina (samo za uslove umjerenih klimatskih zona):	Temperatura prilikom rada: 5°C~35°C Vlažnost vazduha prilikom rada: 20%~80% Temperatura prilikom skladištenja: -15°C~45°C Vlažnost vazduha prilikom skladištenja: 10%~90%
Pokrivenost kanalima	DVB-T/T2: 174MHz-230MHz; 470MHz-860MHz; DVB-C: 50-858MHz DVB-S/S2: 950MHz-2150MHz
Sistem	DTV: DVB-T/T2, DVB-S/S2, DVB-C ATV: PAL/SECAM (BG/DK/I)
Unaprijed postavljeni programi	ATV: 100, DVB-T/DVB-C: 800; DVB-S:2000
Način prikaza statusa	Ekranski prikaz
Indikacija podešavanja funkcije	Prikaz u vidu menija
Jezik OSD-a	Više opcija
RF priključak za antenu	75 ohm nebalansiran



TESLA

— MAGNIFICENT VIEW —

www.tesla.info

